

اثر برنامج تعليمي باستخدام الرسوم المتحركة على تعلم بعض المهارات الأساسية في رياضة

الجودو لدى أطفال الصم وضعاف السمع

د / بلال محمود محمد عبدالرازق *

المقدمة ومشكلة البحث :

يواجه العالم اليوم تغيرا سريعا في جميع نواحي الحياة الاقتصادية والاجتماعية والثقافية مما يجعل من الضروري على المؤسسات التعليمية أن تأخذ بوسائل التعليم الحديثة لتحقيق أهدافها ومواجهة هذه التحديات (٤ : ٥) ، حيث أصبح التعليم في العصر الذي نعيش فيه بما فيه من تشابك وتقدم تكنولوجي معرفي • قضية يوجه لها الاهتمام ليس فقط من قبل وزارات التعليم بل صار تعليم للمستقبل الذي تسمو من خلاله الأمم إلى أخذ مكانها تحت شمس الحضارة أمرا يستلزم تضافر وتكاتف أجهزة ومؤسسات المجتمع ، فالتعليم للمستقبل - كما يراه مفكروا الأمة - هو مستقبل الأمة والركيزة الأساسية لها فإذا صلح مستقبل التعليم صلح مستقبل الأمة (٥ : ١٨) . وتحقق التربية غايتها عن طريق تحقيق الأهداف المعرفية والحركية والانفعالية مستخدمة في ذلك التقدم التكنولوجي ومنجزاته في العملية التعليمية ، فلم يكن غريبا أن تهتم الدولة بالعملية التعليمية والتغلب على المشكلات المرتبطة بها والتي تؤثر عليها بصفة مستمرة كي يأخذ التعليم دوره المتوقع في التنمية الشاملة (١٢ : ١٧) .

والجدير بالذكر أن إيجابية المتعلم ومشاركته النشطة أصبحت هدفا رئيسيا لعملية تطوير التعليم في مصر ، ومضمون هذا الهدف هو تحويل العملية التعليمية من مجرد تلقى سلبي من جانب المتعلم إلى مشاركة نشطة من جانبه ، وذلك بإعطائه الفرصة للبحث عن المعلومة بنفسه واسترجاعها وتصنيفها ومعالجتها • ونتيجة للتطور المستمر في العلوم والمعارف ظهرت أنظمة وأساليب جديدة في التعليم والتعلم تعتمد على إيجابية المتعلم ونشاطه (١٣ : ٩) .

ومن هنا كان التفكير في كثير من الحلول التي تتركز كلها في استحداث الوسائل والأساليب المستخدمة في العملية التعليمية في توصيل المناهج التعليمية وغيرها من العلوم والمواد الدراسية ، ومن هذه الوسائل - الرسوم المتحركة كوسيلة تعليمية تساهم وتشارك مشاركة فعالة في توصيل وتعزيز المادة التعليمية •

* مدرس دكتور بقسم نظريات وتطبيقات رياضات المنازل كلية التربية الرياضية للبنين جامعة بنها

ويتفق كلاً من "أسامة كامل راتب" و"أمين أنور الخولي" (١٩٩٤م) على أن تعليم المهارات الحركية للتلميذ الأصم والأبكم لها قدرة على إعطائه فرصة أو طريقة للتعبير عن نفسه وتنمية قدراته وأن المهارات الحركية لها إسهاماتها الفعالة تجاه هذه الفئة من الأطفال ويوصوا بأن يناولون القسط الأوفر من التنمية والتكيف وتهدف أيضاً إلى تحسين سيطرة الأصم والأبكم على أعضاء جسمه وحركاته. (٢: ٣٦٧)

وتشير "تيفين حسين محمود" (٢٠١٤م) أن رياضة الجودو من الرياضات التي تتم بين لاعبان أحدهما اللاعب المهاجم (التورى Tori) اللاعب المدافع (الاوكى Uke) فى نزال يستخدم كلا منهما فنون اللعب المختلفة لمهارات الرمي من وضع الوقوف (Tachi-Waza) حيث تشمل المهارات الفنية لها علي مهارات الرمي من اعلي (ناجي - وازا Waza - Nagel) وتتضمن مهارات تؤدى باستخدام اليدين (تى وازا Te-Waza) ومهارات تؤدى باستخدام الرجلين (أشى - وازا Ashi-waza) و مهارات تؤدى باستخدام الوسط (جوشى - وازا Koshi-Waza) وذلك طبقاً للقواعد والقوانين التي أقرها الاتحاد الدولي للعبة وذلك فى محاولة الفوز على منافسه. (١٤: ٦)

ويذكر إسماعيل إبراهيم بدر (٢٠٠٦م) أنه قام بتشخيص المشكلات السلوكية لدي الأطفال الصم وتوصل إلي أنهم يعانون من مشكلات سلوكية منها المدمر والعنيف وسلوك التمرد والعصيان والاندفاعية والاضطرابات الانفعالية وعدم الثقة بالآخرين. (٣: ٧٢-٧٣)

ونقلًا عن عمرو رفعت (٢٠٠٠م) حيث أكد علي فاعلية عملية الدمج في تحسين التوافق الإجتماعي لدي الأطفال الصم و ضعاف السمع وذلك من خلال النقاط التالية:

- تهيئة الطفل العادي للتعامل مع زميله ضعيف السمع.
- تعديل الاتجاهات السلبية نحو أفراد المجتمع العادين.

هدف البحث:

يهدف هذا البحث إلى تصميم برنامج تعليمي باستخدام الرسوم المتحركة ومعرفة أثره على تعلم بعض مهارات رياضة الجودو ، والتحصيل المعرفي والجانب الوجداني لدى أطفال الصم وضعاف السمع .

فروض البحث:

١- توجد فروق دالة احصائية بين القياس القبلي و البعدى لعينة البحث لصالح القياس البعدى فى بعض مهارات رياضة الجودو (قيد البحث) لدى أطفال الصم والبكم.

٢- توجد فروق دالة احصائية بين القياس القبلي و البعدى لعينة البحث لصالح القياس البعدى فى الجانب البدني (قيد البحث) لدى أطفال الصم والبكم.

مصطلحات البحث:



تأثير:

قدرة الفرد على التفاعل مع المتغيرات وتقييم بمدى إنجاز الهدف. (١٠ : ٢٣)

البرنامج :

هو تلك الخبرات التعليمية والتربوية والتي تنتج من المنهج أو ما يتعلق بتنفيذه. (١٠ : ١٤٥)

الأصم الأبكم:

"هو الذي فقد حاسة السمع والنطق منذ الولادة أو فقد القدرة السمعية قبل تعلم الكلام". (٨ : ٣٠)

رياضة الجودو :

هي "مصارعة يابانية دفاعية هجومية تهدف إلى الانتصار علي المنافس ببلوغ أقصى مقدرة بأقل مجهود مستخدما فنونه المختلفة المستندة إلي القواعد والأصول العلمية لتحقيق الكفاءة القصوى

للعقل والجسم". (١٥ : ٦)

الدراسات السابقة

١- قامت صباح علي صقر ٢٠٠٠م بدراسة التعرف علي أثر تعليم مهارات المبارزة بالوسائط

التعليمية البصرية علي تحسين السلوك الحركي العدوانى لدي الصم. (من الأطفال الصم

وضعاف السمع (١٢-١٤) سنة ، وكانت أهم النتائج أن الوسائط التعليمية البصرية لها تأثير

إيجابي علي تعلم مهارات المبارزة وعلي تحسين السلوك الحركي العدوانى لدي الصم.

٢- قام " على المجيد " (١٩٩٦) (٧) بدراسة استهدفت التعرف على " اثر استخدام بعض

الوسائل التكنولوجية على تدريس مهارات وحدة تعليمية فى درس التربية الرياضية " ، وقد

استخدم الباحث المنهج التجريبي بتصميم مجموعتين أحدهما ضابطة وأخرى تجريبية ، وقد بلغ

حجم العينة (٥٠) خمسون تلميذا من الصف الأول الابتدائي Sun Rise ، وقد تضمنت

أدوات البحث الكمبيوتر والفيديو ، وقد أشارت أهم النتائج إلى: أن استخدام الكمبيوتر أكثر

فاعلية وتأثيرا فى رفع مستوى التحصيل المعرفي لكرة السلة بدرس التربية الرياضية وان

استخدام الفيديو فى وجود الشرح والنموذج أكثر فاعلية على تعلم واكتساب المهارات الأساسية

فى كرة السلة .

٣- قام " أسامة العزيز " (٢٠٠١) (١) بدراسة استهدفت التعرف على " أثر برنامج تعليمي

باستخدام الهيبرميديا على تعلم مسابقة الوثب العالي لدى المبتدئين " ، وقد استخدم الباحث

المنهج التجريبي باستخدام مجموعتين أحدهما ضابطة وأخرى تجريبية ، وقد بلغ حجم العينة

{٢٠} عشرون تلميذا بالمرحلة الثانوية ، وقد تضمنت أدوات البحث الكمبيوتر ، وقد أشارت أهم

النتائج إلى (أن برمجة الكمبيوتر التعليمية المعدة بتقنية الهيبرميديا ساهمت بطريقة إيجابية

وكانت أكثر تأثيرا فى تحسين مستوى الأداء الفني والتحصيل المعرفي لمسابقة الوثب العالي) .



إجراءات البحث:

منهج البحث:

استخدم الباحث المنهج التجريبي باستخدام القياس القبلي البعدي لمجموعة واحدة نظراً لملائمته لطبيعة البحث..

عينة البحث:

قام الباحث باختيار عينة البحث بالطريقة العمدية من أطفال الصم وضعاف السمع من "مدرسة الامل بالقليوبية" وكان مجتمع البحث ٣٤ طفل وقام الباحث باستبعاد ٩ من الطلاب وذلك لأسباب صحية وبذلك بلغ عدد عينة البحث ٢٥ طفل من المرحلة السنوية ١٢:١٥ سنة تم تقسيمهم الى ١٠ اطفال كعينة استطلاعية و ١٥ طفل عينة أساسية.

وسائل وأدوات جمع البيانات:

- المسح المرجعي:
- تحديد الشكل العام لهذا البحث وكيفية تطبيقه.
- إعداد وتجهيز الإطار النظري للبحث.
- التعرف على خصائص وسمات أطفال الصم وضعاف السمع.
- التعرف على أسس وقواعد تصميم البرامج التعليمية .
- الإختبارات البدنية:

جدول (١)

الاختبارات البدنية المستخدمة في الدراسة.

وحدة القياس	الغرض	الاختبار
عدد	القوة العضلية	اختبار الجلوس من الرقود "من وضع ثني الركبتين".
ث	السرعة	اختبار العدو ٤٥.٧٠ متراً من البدء العالي.
سم	القوة المميزة بالسرعة	اختبار الوثب العمودي لساار جنت.
عدد	التحمل	اختبار الجري في المكان دقيقتين.
ث	الرشاقة	اختبار الجري الزجراج.
سم	المرونة	اختبار ثني الجذع من الوقوف.

المهارات قيد البحث وقياساتها:



قام الباحث بتحديد المهارات التي تتناسب مع عينة البحث، وذلك عن طريق عرض استمارة استطلاع رأي الخبراء في تحديد المهارات المناسبة للعينة. مرفق (١).

جدول (٢)

نتيجة استطلاع رأي الخبراء حول المهارات المستخدمة في البرنامج التعليمي المقترح

نسبة الموافقة	رأي الخبير								اسم المهارة	م
	٨	٧	٦	٥	٤	٣	٢	١		
%١٠٠	✓	✓	✓	✓	✓	✓	✓	✓	التحية من الوقوف (ربه)	١
%١٠٠	✓	✓	✓	✓	✓	✓	✓	✓	التحية من الجلوس (زا ربه)	٢
%١٠٠	✓	✓	✓	✓	✓	✓	✓	✓	الوقفة الطبيعية (شيزن تاي)	٣
%١٠٠	✓	✓	✓	✓	✓	✓	✓	✓	الوقفة الدفاعية (جيجو تاي)	٤
%١٠٠	✓	✓	✓	✓	✓	✓	✓	✓	مسكة البدلة (كومي كاتا)	٥
%١٠٠	✓	✓	✓	✓	✓	✓	✓	✓	التحرك علي البساط (تاي اسباكي)	٦
%١٠٠	✓	✓	✓	✓	✓	✓	✓	✓	اخلال التوازن (كوزوشي)	٧
%١٠٠	✓	✓	✓	✓	✓	✓	✓	✓	السقطه الخلفيه (اوشيرو اوكيمي)	٨
%١٠٠	✓	✓	✓	✓	✓	✓	✓	✓	السقطه الجانبيه اليمنى (ميجي يوكو اوكيمي)	٩
%١٠٠	✓	✓	✓	✓	✓	✓	✓	✓	السقطه الجانبيه اليسرى (هيداري يوكو اوكيمي)	١٠
%١٠٠	✓	✓	✓	✓	✓	✓	✓	✓	السقطه الاماميه الدائريه اليمنى (ميجي ماي موارى اوكيمي)	١١
%١٠٠	✓	✓	✓	✓	✓	✓	✓	✓	السقطه الاماميه الدائريه اليسرى (هيداري ماي موارى اوكيمي)	١٢
%١٠٠	✓	✓	✓	✓	✓	✓	✓	✓	ايبون سيوناجي	١٣
%٧٥	×	×	✓	✓	✓	✓	✓	✓	مورتيه سيوناجي	١٤
%٧٥	×	✓	✓	✓	✓	✓	✓	×	تاي اوتوشي	١٥
%١٠٠	✓	✓	✓	✓	✓	✓	✓	✓	او جوشي	١٦
%٧٥	×	×	✓	✓	✓	✓	✓	✓	كوشي جروما	١٧
%٨٧.٥	×	✓	✓	✓	✓	✓	✓	✓	او سوتو جاري	١٨
%٧٥	✓	✓	✓	✓	✓	×	✓	×	او تشى جاري	١٩
%٧٥	×	✓	✓	✓	✓	✓	✓	×	دي اشى براي	٢٠

وقد ارتضى الباحث نسبة (٧٠ %).

• وتم قياس مستوي الاداء المهاري عن طريق السادة المحكمين مرفق (٢)، واستخدام

الباحث استمارة قياس المستوي المهاري. مرفق (٣)

الأجهزة المستخدمة في القياسات الخاصة بالبحث:

- ساعة إيقاف لأقرب (٠.١) من الثانية

- ميزان طبي إلكتروني
- شريط قياس
- مسطرة مدرجة
- أقماع صغيرة
- بساط جودو
- مقعد سويدي
- أقماع كبيرة
- حواجز صغيرة

الدراسات الإستطلاعية:

جري الباحث دراستين استطلاعتين في الفترة من ٢٠١٦/١٠/١ م إلي ٢٠١٦/١٠/٣ م وقام الباحث فيها بالآتي:
الدراسة الاستطلاعية:

قام الباحث بدراسة استطلاعية في الفترة من ٢٠١٦/١٠/٤ م وذلك بهدف:

- تحديد ميعاد تطبيق التجربة.
- دراسة صلاحية الإمكانيات المتاحة من أجهزة وأدوات رياضية يمكن للباحث الاستفادة منها أثناء التجربة، مثل الميزان الطبي والريستاميتير وذلك بعد معايرتها بأجهزة مماثلة.
- التعرف على أماكن إجراء الاختبارات وطرق تجهيزها.
- من صلاحية هذه الأماكن لتطبيق التجربة وهل متوفر ملعب، صالة أو أماكن تدريب.
- تسجيل بيانات وقياسات متغيرات النمو لعينة البحث.

صدق الاختبارات:

صدق المحتوى:

استخدم الباحث صدق المحتوى أو المضمون والذي يعتمد علي استطلاع رأي الخبراء وذلك للتأكد من أن الاختبارات المختارة تقيس ما وضعت من أجله.

الصدق الذاتي:

قام البحث بيجاد الصدق الذاتي من خلال الجذر التربيعي لمعامل الثبات

جدول (٣)

الصدق الذاتي للمتغيرات البدنية

الصدق الذاتي	قيمة ر	الاختبارات
٠.٩٩٥	*٠.٩٩١	القوة
٠.٩٨٤	*٠.٩٥	القوة المميزة بالسرعة
٠.٩٦٥	*٠.٩٧	التحمل
٠.٩٩٤	*٠.٩٩	السرعة
٠.٩٨٩	*٠.٩٨	المرونة
٠.٩٤	*٠.٨٩	الرشاقة

يتضح من جدول (٣) ان قيمة معامل الصدق الذاتي انحصر بين ٠.٩٥ : ٠.٩٤ في الاختبارات قيد البحث مما يدل على صدق الاختبارات.
ثبات الاختبارات:

قام الباحث بحساب معامل الثبات عن طريق إعادة التطبيق (test re test) بفاصل زمني قدره (٧) أيام على عينة قوامها (١٠) أطفال من خارج عينة الدراسة ولكن من نفس مجتمع البحث في اختبارات اللياقة البدنية والجدول رقم (٤) يوضح المعاملات العلمية للمتغيرات.

جدول رقم (٤)

معامل الارتباط بين التطبيق الاول والثاني

لحساب ثبات القياسات البدنية ن=١٠

قيمة "ر"	التطبيق الثاني		التطبيق الاول		الابعاد
	ع	م	ع	م	
*٠.٩٩١	٣.٣٠	٢٠.٣٠	٣.٠٩	٢٠	القوة
*٠.٩٩	٠.٨٣	٣.٨١	٠.٨١	٧.٧٨	السرعة
*٠.٩٥	٢.٦٨	٢١.٨٠	٣.٠٤	١٩.٥٣	القوة المميزة بالسرعة
*٠.٩٧	٤.٩٣	٣٠.٤٠	٤.٥٦	٢٦.٩٣	التحمل
*٠.٩٨	٢.٢٧	٥.٦٠	٢.٥٠	٥.٤٠	المرونة
*٠.٨٩	١.٠٨	٦.٥٠	١.٠٣	٦.٢٠	الرشاقة

قيمة "ر" الجدولية عند مستوى معنوية ٠.٠٥ ودرجة حرية ٨ = ٠.٥٤٩

يتضح من الجدول (٤) ان هناك ارتباط دال احصائيا بين التطبيق الاول والثاني للقياسات البدنية مما يدل على ثبات هذه القياسات وقد تراوحت قيم معامل الارتباط ما بين ٠.٨٩٦ و ٠.٩٩٩ .

البرنامج التعليمي المقترح:

قام الباحث بمجموعة من المراحل قبل وأثناء وبعد تصميم البرنامج التعليمي وهي:

تحديد مهارات رياضة الجودو المستخدمة في البرنامج التعليمي المقترح:

قام الباحث بتحديد المهارات التي ينبغي تعليمها واستخدامها من رياضة الجودو والتي تتناسب مع المرحلة السنوية للعينة قيد البحث وقد تم تحديدها عن طريق استمارة استطلاع رأي الخبراء، مرفق (٥) والتي تم الاتفاق عليها بنسبة (٧٠%) فأكثر.

تصميم البرنامج في صورته الأولية:



قد قام الباحث قبل تصميم البرنامج التعليمي المقترح بالإطلاع والتعرف علي الخطوات المتبعة لإعداد وكتابة برامج التربية الرياضية وذلك من حيث دراسة احتياجات مجتمع البحث وخصائصه والمراحل السنية للأطفال المنتفعين به وكذلك الإمكانيات المتوفرة داخل المدرسة. وفي ضوء نتائج هذا تم مراعاة الآتي:

محتوي البرنامج التعليمي:

مدة البرنامج التعليمي - الفترة الكلية للبرنامج التعليمي. - زمن الوحدة.
- عدد الوحدات التعليمية في الأسبوع. - التوزيع الزمني لمكونات الوحدة

جدول (٥)

نتيجة استطلاع رأي الخبراء في محتوى البرنامج التعليمي المقترح.

م	محتوي البرنامج التعليمي	الزمن
١	الفترة الكلية للبرنامج.	١٢ أسبوعاً.
٢	عدد الوحدات التعليمية في الأسبوع.	٣ وحدة أسبوعياً.
٣	زمن الوحدة.	٦٠ ق.
٤	التوزيع الزمني لمكونات الوحدة.	الإحماء (٥ق). إعداد بدني (١٥ق). النشاط التعليمي (٣٥ق). الختام (٥ق).

عرض ومناقشة النتائج:

جدول (٦)

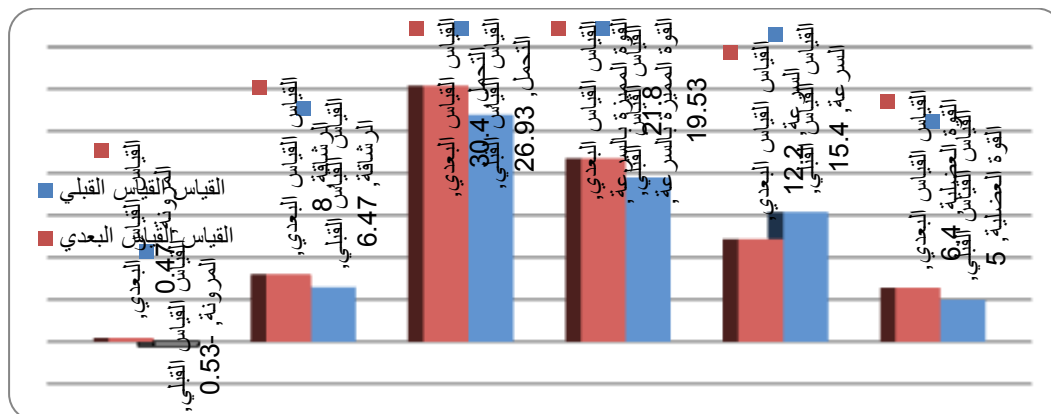
دلالة الفروق بين القياس القبلي والبعدى للقياسات البدنية

ن = ١٥

المتغير	القياس القبلي		القياس البعدى		م ف	قيمة "ت"
	ع	م	ع	ع		
القوة العضلية	٠.٩٣	٥.٠٠	٠.٩٩	٦.٤٠	١.٤٠-	*٤.٨٤
السرعة	٢.٢٠	١٥.٤٠	٢.١١	١٢.٢٠	٣.٢٠	*٤.١٢
القوة المميزة بالسرعة	٣.٠٤	١٩.٥٣	٢.٦٨	٢١.٨٠	٢.٢٧-	*٣.٦٥
التحمل	٤.٥٦	٢٦.٩٣	٤.٩٣	٣٠.٤٠	٣.٤٧-	*٦.٣٩
الرشاقة	١.٦٠	٦.٤٧	٢.٨٠	٨.٠٠	١.٥٣-	*٣.٠٣
المرونة	١.٨٥	٠.٥٣-	١.٨١	٠.٤٧	١.٠٠-	*٥.٩٢

قيمة "ت" الجدولية عند مستوى معنوية ٠.٠٥ ودرجة حرية ١٤ = ٢.١٤٥

يتضح من الجدول (٦) وجود فروق دالة احصائيا بين القياس القبلي والبعدى للمجموعة الاساسية في كل اختبارات القياس وكانت الفروق في اتجاه القياس القبلى فى متغير السرعة فى حين كانت الفروق فى اتجاه القياس البعدى فى متغيرات القوة العضلية والقوة المميزة بالسرعة والتحمل والرشاقة والمرونة.



شكل (١) دلالة الفروق بين القياس القبلي والبعدى للقياسات البدنية

جدول رقم (٧)

نسب التحسن لمستوى أداء المهارى

م	المهارة	نسبة التحسن
١	التحية من الوقوف(ريه)	٣٥%
٢	التحية من الجلوس (زاريه)	٣٣%
٣	الوقفة الطبيعية (شيزن تاى)	٣٣%
٤	الوقفة الدفاعية (جيجو تاى)	٣٦%
٥	مسكة البدلة (كومى كاتا)	٣٢%
٦	التحرك على البساط (تاى اسباكى)	٣٩%
٧	اخلال التوازن (كوزوشى)	٣٨%
٨	السقطة الخلفية(اوشيرو اوكىمى)	٤١%
٩	السقطة الجانبية اليمنى (ميجى يوكو اوكىمى)	٣٧%
١٠	السقطة الحانبية اليسرى (هيدارى يوكو اوكىمى)	٣٦%
١١	السقطة الأمامية الدائرية اليمنى (ميجى ماى موراي اوكىمى)	٣٧%
١٢	السقطة الأمامية الدائرية اليسرى (هيدارى ماى موراي اوكىمى)	٣٧%
١٣	ايبون سيوناجى	٤٠%
١٤	مورتيه سيوناجى	٣٤%
١٥	تاى اوتوشى	٤٠%
١٦	او جوشى	٣٩%
١٧	كوشى جروما	٤٠%
١٨	او سوتو جارى	٣٦%
١٩	او تشى جارى	٤١%
٢٠	دى اشى براى	٣٩%



جارى) بلغت نسبة تحسن (٣٦%) ولمهارة (او تشى جارى) بلغت نسبة تحسن (٤١%) ، ولمهارة (دى اشى براى) بلغت نسبة تحسن (٣٩%) .

وهذه النتائج تتفق مع دراسة ، محمد بكر (٢٠٠٩م) (٩) في حدوث تحسن في الأداء المهارى لجميع المتغيرات المهارية قيد البحث لدي أفراد عينة البحث. ويشير الباحث إلي أن النسب المئوية للتحسن في الأداء المهارى هذه النتيجة بأن رياضة الجودو تحتوي علي مهارات تتميز بالسهولة في الأداء وخاصة المهارات التي يتم تكرارها في كل وحدة تعليمية والتي منها المهارات السابقة الذكر والتي بلغت معدلات التحسن فيها نسبا ويفسر الباحث هذه النتيجة بأنها تتفق مع ما أشار إليه "إسماعيل إبراهيم بدر" (٢٠٠٤م) (٣) أن الدراسات والبحوث أثبتت أن المعاقين سمعيا الذين يمارسون النشاط الرياضي اكثر توافق نفسيا واجتماعيا، كما أن ممارسة النشاط الرياضة للطفل الاصم تلعب دورا في تنمية القدرة علي التفكير الابتكاري لديهم.

وتتفق تلك النتيجة مع نتائج دراسة كلا من "مروة يوسف" (٢٠٠٤م) (١١)، "محمد بكر" (٢٠٠٩م) (٩)، والتي اتفقت علي أن برامج النشاط الرياضي العلاجي عامة والبرامج التعليمية والتدريبية الرياضية تؤثر بشكل إيجابي علي التوافق النفسي والاجتماعي لدي الأطفال وتساعد الطفل أن يكتسب مهارات سلوكيه جديدة تسهم في إعادة تكيفه مع نفسه ومع البيئة المحيطة به من خلال تشكيل مواقف علاجية سلوكيه باستخدام اللعب.

وهذه النتائج تتفق مع دراسة ، محمد بكر (٢٠٠٩م) (٩) في حدوث تحسن في الأداء المهارى لجميع المتغيرات المهارية قيد البحث لدي أفراد عينة البحث.

ويشير الباحث إلي أن النسب المئوية للتحسن في الأداء المهارى هذه النتيجة بأن رياضة الجودو تحتوي علي مهارات تتميز بالسهولة في الأداء وخاصة المهارات التي يتم تكرارها في كل وحدة تعليمية والتي منها المهارات السابقة الذكر والتي بلغت معدلات التحسن فيها نسبا عالية .

كما راع الباحث عند تنفيذ البرنامج التعليمي المقترح ما أشار اليه عبد المطلب القريطي ان لكل متعلم احتياجات تربوية معينه يختلف فيها عن بقية أقرانه وهو ما يستلزم تفريد عملية التدريس بما يتلائم مع الفروق الفردية وتنوع المواقف التعليمية وأساليب الشرح. (٢٩:٦).

كما يشير أسامة راتب وأمين الخولي الى ضرورة تركيب لوحات توضيحية مبسطة بالرسم بحيث توضح للتلميذ الاصم هدف الواجب الحركي واتجاه مساره بجانب أرقام توضح عدد التكرارات المطلوبة. (٣٤:٢).

الاستنتاجات:



فى ضوء نتائج البحث وفى حدود العينة والمعالجات الإحصائية توصل الباحث للاستنتاجات التالية :

- ١- استخدام فيلم الرسوم المتحركة التعليمي كان له تأثير إيجابي فى إكساب التلاميذ المعلومات والمعارف.
- ٢- البرنامج المقترح باستخدام الرسوم المتحركة ساعد على التحليل العقلي للحركة مما يساعد على تذكر أجزاء تلك الحركات .
- ٣- استخدام الرسوم المتحركة ساهم فى تحسين مستوى التلاميذ فى الأداء المهاري .
- ٤- استخدام فيلم الرسوم المتحركة التعليمي كان افضل من طريقة التعلم التقليدية (المتبعة) من المعلم .
- ٥- الفيلم التعليمي باستخدام الرسوم المتحركة كان له تأثير فعال فى تحقيق الجانب الوجداني وتعديل اتجاهات أفراد المجموعة التجريبية نحو التعلم حيث ساعد على إذالة الشعور بالملل والرتابة .

ثانيا : التوصيات

فى ضوء النتائج التى تم التوصل إليها يوصى الباحث بما يلى:

- ١- استخدام أفلام الرسوم المتحركة فى تعلم المهارات الأساسية لرياضة الجودو كوسيلة تساهم وتشارك بجانب المعلم فى العملية التعليمية خاصة فى مرحلة التعليم الأساسى.
- ٢- يجب أن تهتم كليات التربية الرياضية بإدخال كيفية تصميم برامج لبعض المهارات الحركية باستخدام الرسوم المتحركة حتى يستطيع طلاب الكلية تصميمها فى المستقبل.
- ٣- دعوة القائمين على تدريب الجودو لاستخدام الرسوم المتحركة عند تعلم الناشئين للمهارات الحركية.
- ٤- يجب أن تقوم وزارة التربية والتعليم بتخصيص معامل ومراكز لإنتاج أفلام الرسوم المتحركة لتعلم المهارات الحركية الرياضية ذوى الاحتياجات الخاصة.
- ٦- إجراء دراسات مشابهة باستخدام الرسوم المتحركة على عينات تعليمية أخرى لإثبات وتأكيد فاعلية هذه الوسيلة.

المراجع



١. أسامة احمد عبد العزيز : اثر برنامج تعليمي باستخدام الهيبيرمديا على تعلم مسابقة الوثب العالي لدى المبتدئين ، رسالة ماجستير غير منشورة ، كلية التربية الرياضية ، جامعة المنيا ، ٢٠٠١ ،
٢. أسامة كامل راتب، أمين أنور الخولي: التربية الحركية للطفل، ط٣، دار الفكر العربي، القاهرة، ١٩٩٤م.
٣. إسماعيل إبراهيم بدر: الإرشاد النفسي للأطفال ذوي الاحتياجات الخاصة، مؤسسة الإخلاص للطباعة والنشر، ٢٠٠٤م.
٤. حسين حمدي الطوبجي : وسائل الاتصال والتكنولوجيا في التعليم ، دار القلم ، الكويت ، ١٩٨٤م ..
٥. عبد العزيز عبد الله تركي : التربية ، مجلة محكمة تصدر عن اللجنة الوطنية القطرية للتربية والعلوم والثقافة ، مطابع وزارة التربية والتعليم والثقافة ، الدوحة ، قطر ، العدد السابع والتسعون ، يونيو ، ١٩٩١م
٦. عبدالمطلب أمين القريطي: سيكولوجية ذوي الاحتياجات الخاصة وتربيتهم، ط ٤، دار الفكر العربي، القاهرة، ٢٠٠٥م.
٧. علي محمد عبد المجيد : " اثر استخدام بعض الوسائل التكنولوجية على تدريس مهارات وحدة تعليمية فى درس التربية الرياضية " ، مجلة علوم وفنون الرياضة ، كلية التربية الرياضية بنات ، جامعة حلوان ، المجلد الثامن ، العدد الأول ، ١٩٩٦م .
٨. عمرو رفعت: الإعاقة السمعية، مكتبة النهضة المصرية، القاهرة، ٢٠٠٥م..
٩. محمد بكر محمد عبدالهادي: تأثير برنامج تدريبي في رياضة الكاراتيه علي بعض المتغيرات النفسية والاجتماعية لدى أطفال المؤسسات الإيوائية، رسالة ماجستير غير منشورة، كلية التربية الرياضية للبنين، جامعة بنها، ٢٠٠٩م.
١٠. محمد حسن علاوى: موسوعة الالعب الرياضية، دار المعارف، القاهرة، ١٩٨٢م.
١١. مروة يوسف الدهشوري: تأثير برنامج رياضي تربوي موجه علي مستوي اللياقة البدنية وبعض المتغيرات النفس اجتماعية لدي أطفال المؤسسات الإيوائية، رسالة دكتوراه، كلية التربية الرياضية للبنات، جامعة حلوان، ٢٠٠٤م.
١٢. وزارة التربية والتعليم : مبارك والتعليم - نظرة إلى المستقبل ، مطابع روز اليوسف الجديدة ، ١٩٩١م .



Kennedy , Cathleen Ann: Using amoder of learner readiness to study
The effects of course Design on Classroom.